

## La producción energética entre la motosierra y la continuidad

Página 5



**El GPNK ya aportó un ahorro de U\$S 421 millones**

Página 9

**Inauguraron obras de Extra Alta Tensión**

Página 11

**“Es muy importante que el Estado tenga el control de las políticas energéticas”**

Reportaje a Julián Rojo

Página 2



**Dólar Vaca Muerta para los productores**

Página 7

**La demanda de electricidad bajó 0,2 %**

Página 13

La energía se está reinventando,  
Total evoluciona a TotalEnergies.



# “Es muy importante que el Estado tenga el control de las políticas energéticas”

El déficit del sector energético será sin dudas uno de los principales desafíos para el próximo gobierno. Para mejorar las cuentas, el Gobierno espera un aumento de la producción agropecuaria, sin sequía, contando que las obras previstas en materia de gasoductos (segundo tramo GNPK Salliqueló – San Jerónimo) podrían revertir la balanza energética mejorando sustancialmente a toda la macroeconomía, alimentando el sueño de aumentar las reservas en moneda dura.

Mientras tanto, las propuestas de campaña pasan de la motosierra a la dolarización sin solución de continuidad. Los subsidios, en particular a la energía, continúan en el ojo de la tormenta y atraviesan el centro de la discusión ideológica sobre el modelo de sociedad, discusión que se profundiza a medida que se acercan los comicios electorales.

No es ocioso recordar, que según el Fondo Monetario Internacional (FMI), los subsidios a los combustibles fósiles en el mundo se dispararon hasta alcanzar el récord de US\$ 7 billones, (7.000.000.000.000) durante el año pasado tras la escalada de precios de la energía causada por el conflicto bélico entre Rusia y Ucrania mediando la detonación del gasoducto

Nordstream y la recuperación de la demanda tras la pandemia. Según el organismo, la cifra alcanza el 7,1% del producto interno bruto mundial. Se trata de un porcentaje superior al promedio que la mayoría de los países asignan a la educación (4,3% del ingreso mundial) y en torno a dos tercios de lo que destinan a la atención sanitaria (10,9%).

La segmentación tarifaria que acordó el gobierno argentino con el FMI para intentar reducir los subsidios resulta un primer paso para “ordenar” el mercado consumidor. Pero la galopante inflación (y las elecciones en ciernes) ponen un freno al avance efectivo de la mejor focalización de los subsidios.

Para aproximarnos a una mejor comprensión en materia de subsidios, que se otorga a buena parte de la población, conversamos con Julián Rojo, Economista del IAE Mosconi y miembro del IIEP-UBA, especializado en tarifas y subsidios.

## Los subsidios a nivel global son altos ¿cómo estamos nosotros en la materia?

Nosotros tenemos alrededor del 2% del PBI. Es alto por el hecho de su cobertura. Esto implica que estamos pagando entre 35% y 40% del costo de la energía y con



Licenciado Julián Rojo

las medidas tomadas recientemente y un congelamiento eventualmente más agresivo, es posible que en unos meses estemos hablando de un poco más, 2,2% ó 2,5%, estimo en ese rango.

Lo cierto es que hay una particular rigidez en los guarismos, tenemos un 40% de hogares bajo la línea de pobreza por lo que no es posible un aumento de tarifas o la quita de subsidios sin un impacto importante. La discusión es cuánto de ese 2% es posible bajar y cuánto es el gasto fijo para atender esos sectores

más vulnerables.

## ¿Cómo estamos en materia de pobreza energética?

Se dice que hay pobreza energética cuando el gasto en energía ocupa más del 10% de los ingresos totales del hogar.

Esto tiene que ver fundamentalmente con la estructura energética del país. Hay países donde es mucho más primario, más costoso o con poca accesibilidad o falta de infraestructura. Esos países son muy pobres energéticamente o carecen de infraestructura adecuada. De todos modos, es

un indicador más relativo que absoluto, para nada lineal.

Bajo estos criterios, la Argentina no tiene pobreza energética o tiene muy poquito, los hogares gastan entre 4 y 6% de sus ingresos en energía.

## O sea que tenemos 40% de pobres pero la pobreza energética no es significativa...

Si, pero debemos considerar que, el gasto en energía -que promediamos en el 5% con subsidios- ascendería a 10% sin subsidios y en ese caso muchos hogares sí entrarían en “pobreza energética”. Es un indicador muy variable que depende de esta decisión de política energética que es qué parte del costo paga el Estado.

Eso es variable entre países y gobiernos y también en el precio relativo de la energía en determinado momento.

Si tomamos como indicador la variabilidad del peso de ese indicador, la Argentina en los últimos años tuvo un aumento de la carga en el ingreso y luego una baja en la carga del ingreso que tiene que ver con la actualización de las tarifas. Con lo cual, tenemos en los '90 una carga más o menos estable, después una baja paulatina en quince años por congelamiento de tarifas y aumento no-



Energix

Para más información  
ingrésá a  
[www.energix.com.ar](http://www.energix.com.ar)

minal del salario, una recomposición entre 2016 y 2019 y una caída que ahora se está revirtiendo un poquito. Esa variabilidad es más interesante de observar que el número absoluto en porcentaje.

### ¿De toda la masa de subsidios que porcentaje ocupa energía?

Algo más del 80%.

### De ese porcentaje ¿cuánto va a la oferta y cuánto a la demanda?

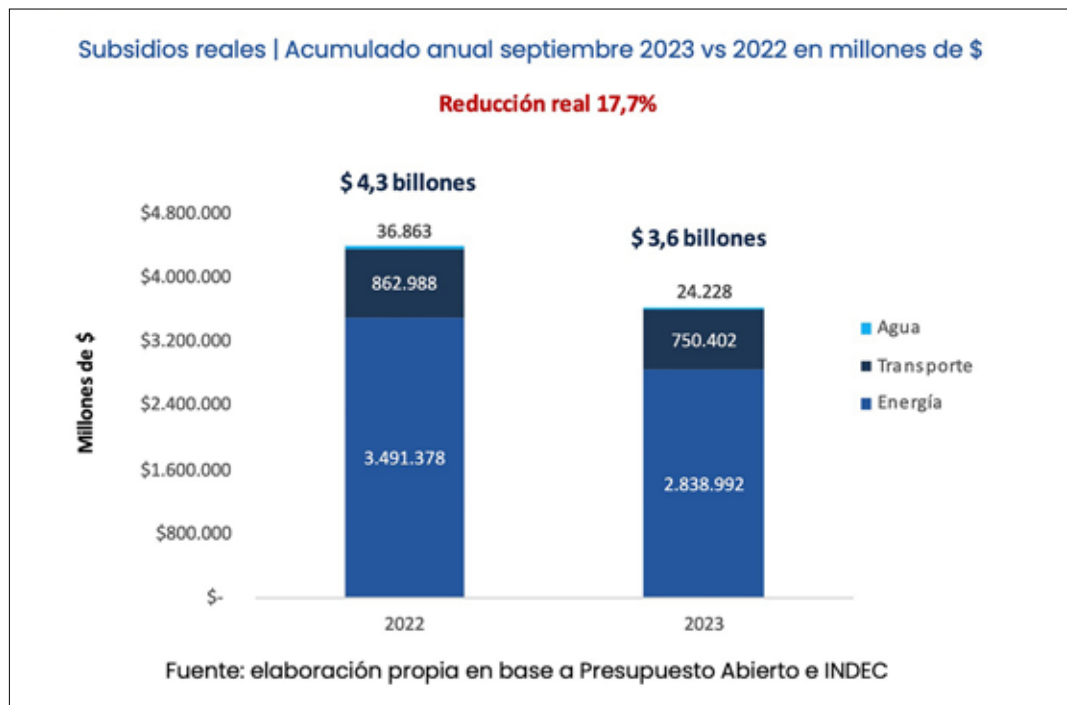
El único subsidio directo a la demanda es la garrapa social. El resto, tanto gas como energía eléctrica son un subsidios generalizados a la oferta. Va al mercado mayorista en general, en el caso del gas va todo a la oferta, fijado por el "Plan Gas". En el caso de la energía eléctrica, es un subsidio a la demanda por el hecho de que el usuario no puede pagar el costo, está dispuesta a pagar un precio que la oferta no puede abastecer.

### ¿Podemos decir que hay subsidios "buenos" y subsidios "malos"?

Lo que podemos decir es que hay subsidios ineficientes y subsidios un poco más eficientes, nunca vamos a tener un 100% de eficiencia, el mundo ideal no existe, pero sí tenemos forma de hacer el gasto en subsidios más eficiente.

Hay una discusión amplia sobre cuál es el tipo de subsidio más eficiente. Hay quienes dicen que es mejor un cargo fijo, otros entienden que es mejor subsidiar un precio... hay muchas combinaciones.

Por eso se puede decir que hay buenas experiencias y buenas prácticas en la asignación de los subsidios y eso lo que ha-



ce es acotar la ineficiencia, las buenas prácticas son lo que la experiencia indica que hay cosas que funcionan eficientemente

Por ejemplo, la tarifa social es un diseño de asignación de recursos. Muchos países aplican fórmulas similares que han dado buenos resultados. Es un buen sistema de transferencia hablando siempre de energía.

Puede tener diversos diseños: cuánto se subsidia, si se subsidia el precio o un bloque de consumo, un bloque creciente o un bloque decreciente. Pero está claro que la idea de ayudar a los menos pudientes es positiva y hay que focalizarse en ellos.

El problema es que hoy los que menos pueden son casi la mitad de la población. Hay una masa importante que requiere la ayuda. Ese gasto es "rígido" y hay un porcentaje alto de la población a la que no se le puede quitar la ayuda. ¿se la puede reducir un poco? Si, es posible porque es muy poco lo que pagan, al menos como señal de precios, pero lo que no se puede hacer es dejarlos

sin subsidios.

### ¿Podemos decir que el próximo gobierno, sea cual fuere, va a tener dificultades políticas si pretende una reducción abrupta de los subsidios?

Sin dudas. Es un tema

*"...los N3 están pagando el 17% del costo de la energía, es decir que tenemos una parte importante del decil más alto que todavía se los está subsidiando."*

muy complicado. Hoy el problema está en los N3. Recordemos que el régimen de segmentación de subsidios energéticos contempla tres niveles de usuarios: ingresos altos (N1), ingresos bajos (N2) e ingresos medios (N3).

Los N1 pagan el costo o algo muy cercano al costo, están identificadas las persona con mayores ingresos. Los N2 son típicamente los beneficiarios de Tarifa Social, los jubilados, personas más vul-

nerables, monotributistas sociales, pero los N3 no están tan claros.

Hace poquito se publicó en la Encuesta Permanente de Hogares (EPH) del INDEC, donde dice que si ganas por encima de 200 y pico de miles de pesos formas parte del decil más rico de la población

Y la realidad es que los N3 están pagando el 17% del costo de la energía, es decir que tenemos una parte importante del decil más alto que todavía se los está subsidiando. Ahí hay una ineficiencia importante para trabajar y ese N3 debería recortarse en las puntas.

Un hogar con ingresos de novecientos mil pesos por mes (se lo coloca en el decil mas rico de la población) estaría pagando sólo el 17% de la energía eléctrica. Esto hay que corregirlo. La segmentación del subsidio tuvo algunos logros parciales y algunas contras que son evidentes

Hace 22 años que nadie paga el 100% del precio de la energía, pero ahora hay un porcentaje cercano al 20% que paga el total del costo de la

energía y donde se puso de manifiesto el verdadero costo del servicio.

Luego tenemos algunos errores de inclusión, donde no se identifica bien a un segmento y se subsidia a una parte de la población de altos ingresos. Evidentemente es costoso sumado all congelamiento que no parece muy racional. Además que los N2 y N3 paguen el promedio del 15% del costo es un problema, están muy lejos del costo total y habría que ver cómo se pueden acercar a los costos económicos mediante otro diseño.

Lo que está claro es que ningún sistema es sostenible cuando el 80% de la demanda paga el 15% del costo de la energía. Ese es el mayor trade off de los subsidios: accesibilidad y sostenibilidad del sistema, hay que lograr un mejor equilibrio.

Hay un tema que es relevante focalizar en la demanda vulnerable es una cuestión central de los subsidios que no se discute y a subsidio cero ningún país puede ir. Pero hay que hacer más eficientes la segmentación y resolver los problemas de exclusión e inclusión y hacerla un poquito más atractiva poner el foco en la eficiencia, en identificar los consumos, en la señales de precios, en definitiva asignar los recursos en forma más eficiente y eficaz.

### En este esquema ¿Cómo pesan los acuerdos internacionales que la Argentina debe cumplir en materia de emisiones?

Es un punto que debe incluirse en la cuestión. El camino de la transición energética es un camino costoso, a pesar de que tenemos una matriz lim-

## Energía&Negocios

Editor Responsable: María del Rosario Martínez: editor@energiaynegocios.com.ar

Publicidad: publicidad@energiaynegocios.com.ar - Editado en Bs. As. - Argentina.

Sarmiento 1889 piso 2 Capital Federal - Tel: + 54 11 4371- 6019 / 6107

whatsapp +54 9 115746697 Miembro de ADEPA.

Las notas firmadas no necesariamente reflejan la opinión del editor.

Prohibida su reproducción total o parcial (Ley 11.723) © E&N.

www.energiaynegocios.com.ar



# MARTELLI ABOGADOS

Sarmiento 1230, piso 9, C1041AAZ - Buenos Aires, Argentina

Tel +54 11 4132 4132

info@martelliabogados.com www.martelliabogados.com

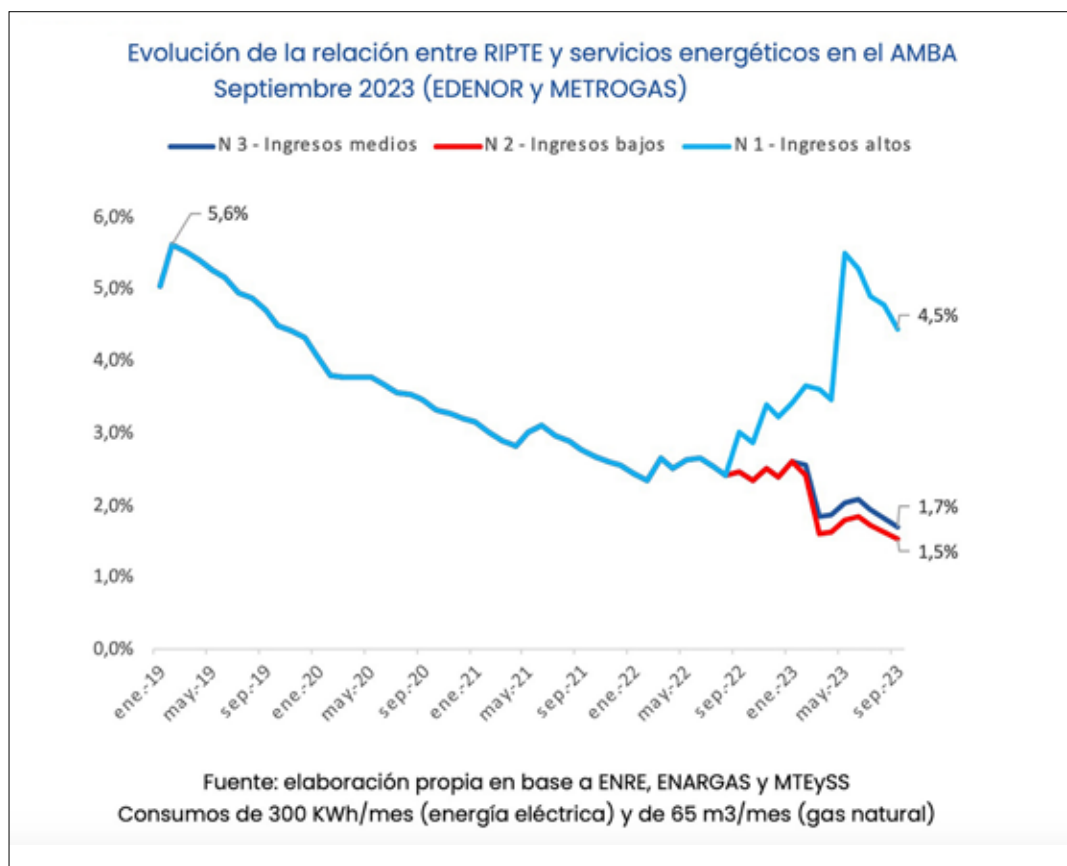
pia, ya que no quemamos carbón. Pero el país asumió compromisos internacionales que implican que se deben adaptar tecnologías que no siempre son las más baratas que hay en el mercado, eso repercute en el costo, pero esto se debe tener en cuenta y contemplar mayores montos en la asignación de los subsidios para financiar el mayor costo tecnológico de esa transición.

Es un tema difícil, porque una buena planificación energética requiere del abastecimiento seguro y confiable con el mejor costo y no se contemplan tecnologías limpias no convencionales. Si vamos a entrar de lleno en la transición hay que cuidar que la sociedad con 40% de pobres no sufra de forma marcada.

### ¿Se puede aplicar la motosierra?

Creo en el Estado como un movilizador del desarrollo, esto no quiere decir que sea un Estado tonto, que gasta mucho y mal. Creo en un Estado inteligente, que no necesariamente es un Estado más chico, sino que asigne mejor los recursos y con herramientas para determinar mejor las políticas, que no sea tan permeable a las presiones políticas en tiempos donde hay propuestas de motosierras y serruchos se tergiversa el sentido.

El Estado va a seguir estando presente tanto en la transición como en la asignación de los recursos vía subsidios. Yo no creo en la ausencia del



Estado, tampoco creo en una presencia torpe. Si tiene que plantear lineamientos y plantear objetivos específicos de políticas energéticas y por supuesto no correr riesgos excesivos.

Hay asuntos que son propios de los privados, donde el Estado debe garantizar la libre competencia, la accesibilidad y claridad en las normativas. No creo en un Estado ausente y mucho menos en el otorgamiento de subsidios que es una política que tiene que ver mucho con lo social, porque atraviesa a toda la sociedad y en particular en los hogares.

Es muy importante que el Estado tenga el control de las políticas energéticas, con esto no quiero decir que regale la energía, muy por el contrario, que lo haga lo suficien-

temente eficiente y abarcadora para garantizar el acceso de todos. Eficiente significa que la haga sostenible para que el sistema no se caiga.

Fíjese que Brasil tiene un bono eléctrico social, un descuento de la fac-

*Creo en el Estado como un movilizador del desarrollo, esto no quiere decir que sea un Estado tonto, que gasta mucho y mal*

tura importante, Uruguay tiene algo similar, Chile también, con algunos atributos sociales, comprobación previa de los medios de vida, una forma

de identificar al usuario que lo requiere. Italia tiene el "bonus sociale" para personas en estado de vulnerabilidad y hogares de familia numerosa. Además Italia diferentes bonos para agua, gas y electricidad.

Reino Unido no tiene subsidios como política de estado pero si tiene ayudas temporarias, fundamentalmente cuando hace mucho frío, realiza una transferencia para el pago de la factura a los hogares identificados como vulnerables.

En la Argentina la Tarifa Social es algo más abarcativo, similar a Chile, Brasil o Uruguay y sigue esos lineamientos, dentro de las buenas prácticas.

Por eso la segmentación debe tender en algún momento a definir mejor a los beneficiarios para no

caer en errores gruesos de inclusión o exclusión.

(N.D:R: En España hay un 25% para consumidores vulnerables que cumplan los requisitos establecidos. No obstante, excepcionalmente, hasta el 31 de diciembre de 2023 el descuento será del 65%. De un 40% para consumidores vulnerables severos que cumplan los requisitos establecidos. No obstante, excepcionalmente, hasta el 31 de diciembre de 2023 el descuento será del 80%.)

### Pensando en una gran exportación de gas desde Vaca Muerta ¿cómo impactan los subsidios a las empresas?

En primer lugar lo que hace es cubrir los costos mediante las subastas, en el caso del gas lo que hace el Estado es garantizar la concurrencia al mercado. Si el gas no se paga se 3,5 dólares el millón de BTU(supongamos), posiblemente haya alguna dificultad en el flujo y en los stocks... no sabemos. Quiere decir que si dejas a la demanda pagar lo que está dispuesta a pagar, no pagarían los 3,5 porque no puede...

No se claramente si esto tiene implicancias en la salud financiera de las empresas -supongo que sí-, ni tampoco sé si tiene implicancias en los proyectos de exportación que tienen, supongo que no, porque son cosas distintas, donde pesan más los precios internacionales, pero el hecho de subsidiar la demanda local significa un trampolín para exportar.



Haciendo historia.  
Construyendo futuro.

GPNK  
Provincias de Neuquén, Río Negro, La Pampa y Buenos Aires

Una empresa argentina, líder en ingeniería, construcción y servicios, comprometida con el desarrollo de nuestro país.

f @ y in  
sacde.com.ar

sacde

# La producción energética entre la motosierra y la continuidad

Al cierre de esta edición se realizaba el debate obligatorio entre candidatos, previamente a las elecciones nacionales del 22 de octubre.

A priori, el sector energético no parece tener mayores preocupaciones por el resultado de las elecciones: está consolidado y con la producción en aumento, (salvo alguna leve desaceleración que según dicen podría ser por cuestiones técnicas) y el precio del crudo está en ascenso.

Por su parte el gobierno nacional viene incentivando la producción y la inversión en gasoductos (tramo 1 y 2 del GPNK) que aumentarán las posibilidades de ampliar el mercado para Vaca Muerta.

También se inauguró el oleoducto Vaca Muerta Oil Sur, que tendrá casi 600 kilómetros de longitud, atravesará la meseta patagónica de la provincia de Río Negro y conectará la zona productiva de YPF en Vaca Muerta, provincia de Neuquén, con Punta Colorada, en la costa atlántica de Río Negro.

El proyecto incluye la construcción de una terminal de exportación en las costas del Golfo San Matías. Otro caño reinaugurado es el Oleoducto Transandino (Otasá), que reactiva las exportaciones a Chile. Esa acción se complementa con el in-



centivo a inversiones en el shale, mediante el denominado dólar Vaca Muerta, que permitirá a las hidrocarbúferas que invierten en la provincia de Neuquén, liquidar el 25% de sus exportaciones de petróleo al tipo de cambio Contado Con Liquidación. Si se suma que en el mercado internacional los precios vienen aumentando en forma sostenida, el panorama es promisorio.

## Producción

Las proyecciones de crecimiento de la producción para el mediano plazo son alentadoras. Las operaciones en Vaca Muerta en la cuenca neuquina vienen creciendo a paso firme; al igual que el shale de Palermo Aike en la cuenca Austral; y las posibilidades que abre el offshore en el mar argentino.

Es bueno recordar que la Argentina cuenta con unos 22 billones de m<sup>3</sup> de shale gas y 27 mil millones de barriles de shale oil. Estas cifras colocan a

la Argentina en el segundo país con más recursos de shale gas y el cuarto de shale oil en el mundo.

La producción ronda los 630 mil barriles/día de petróleo, con perspectivas de un sensible aumento hacia 2030 que podría trepar hasta los 750 mil barriles/día. En materia gasífera, de prosperar el proyecto de YPF de construcción de un polo licuefaccionador en Bahía Blanca, podría alcanzar exportaciones por 40 MM-m<sup>3</sup>/d.

La reversión del Gasoducto del Norte, también contribuirá a la reducción de las importaciones bolivianas e incluso, abre la posibilidad de exportar a Brasil vía Bolivia, pero eso aún está por verse. Los propios bolivianos auguran caídas en sus ingresos por US\$ 1.900 millones que, como contrapartida, no saldrán del Tesoro argentino.

Un dato significativo que orienta en ese sentido, son las etapas de fractura. En julio pasado se realizaron 1.398 eta-

pas de fractura lo que significó un nuevo récord para la industria: YPF realizó el 47% de las fracturas, Vista el 14%, PAE 13%, y TOTAL el 7%. Por su parte Chevron alcanzó el 6%, Pampa Energía 6%, Shell 4% y Pluspetrol 3%

## Superávit

Se espera un superávit energético para el año que viene que podría alcanzar un mínimo de US\$ 1.500 millones. Las cifras proyectadas hacia 2040 con la construcción de la planta de LNG, el saldo positivo rondaría cifras nunca antes vistas en el rubro.

Claro que aún resta la aprobación del proyecto de ley de promoción de las exportaciones de GNL, que proveerá las garantías regulatorias exigidas por los inversores, autorizando permisos para exportaciones en firme, para concluir un excelente año para el sector hidrocarbúfero.

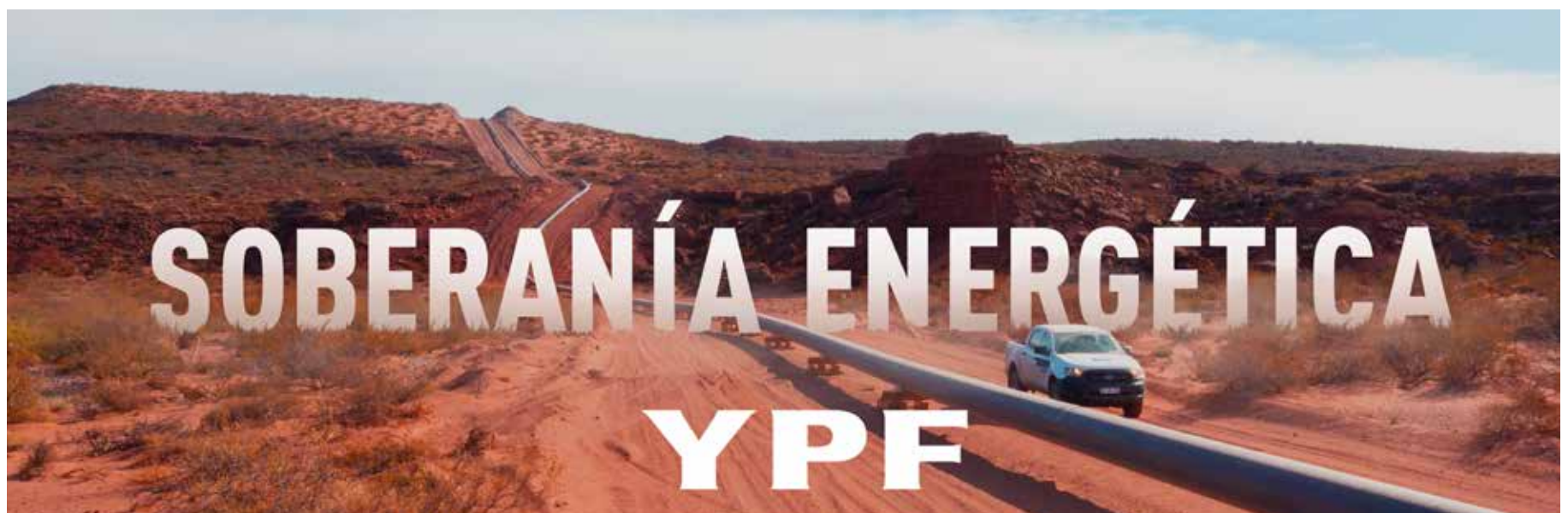
En medio de la campaña electoral y mostrán-

dose extremadamente ejecutivo, Sergio Massa ordenó a ENARSA realizar la licitación de los ductos para el segundo tramo del Gasoducto Néstor Kirchner entre Salliqueló y San Jerónimo. El tendido -cuya primera etapa está en pleno funcionamiento- permitió un nuevo récord de producción en Neuquén, que alcanzó el volumen histórico de 97 millones de metros cúbicos diarios en promedio, de acuerdo al registro oficial de agosto.

En gira electoral por Neuquén el ministro candidato, reflató dos viejos proyectos renovables que tiene en carpeta el gobierno provincial: el parque eólico Picún Leufú y la represa Cerro Rayoso. Hablando de renovables, si bien no se sabe cuándo entrarán en operación, las represas Nestor Kirchner y Gobernador Cepernic aliviarán la demanda de gas y líquidos para las térmicas, esto rara vez se menciona.

## Un león en el Coliseo

Javier Milei es el único candidato que ha presentado un Plan Energético -además de la consabida dolarización- que se fundamenta en seis pilares: a) Autosuficiencia económica-financiera de los sistemas, a través de mercados libres y competitivos; b) derecho reglamentario del productor a exportar su producción; c) Obras de infraestructura energética por iniciativa privada y licitaciones internacionales; d) Seguridad de abastecimiento consisten-



te con el objetivo de una balanza comercial energética positiva; e) Regulación del Estado en Mercados monopólicos, control de posición dominante y oligopolios, mediante un Ente regulador unificado, autárquico y profesionalizado y f) Matriz energética diversificada, segura, eficiente y sostenible, consistente con el objetivo de emisiones de netas de GEI, donde el Estado fija las pautas y los sectores y empresas deciden libremente.

Los enunciados son extremadamente generales para un sector complejo como el energético que requiere previsibilidad y de un fino equilibrio: estamos lejos de los mercados perfectos, por lo que en materia de producción, ventas e importación, la modificación de las actuales reglas podría ser catastrófico para algunos sectores, como por ejemplo, el de los combustibles líquidos.

Hay cierto temor en algunos estratos ejecutivos de las empresas del sector gasífero, que temen a la salida del actual esquema de precios y proyectos y temen también a la suspensión de los planes (Plan Gas) y obras además de un eventual descalabro en los precios internos.

### Renovables

*“El calentamiento global es otra de las mentiras del socialismo. Hace 10 o 15 años se discutía que el planeta se iba a congelar.*

*Ahora discuten que se calienta, aquellos que conozcan cómo se hacen esas simulaciones van a ver que las funciones están sobresaturadas en determinados parámetros a propósito para generar miedo”.*

No obstante, sus convicciones se fueron modificando a medida que las encuestas lo consolidaban como un candidato con posibilidades.

Es cierto cuando afirma que en materia ambiental los mercados (en particular la UE) utilizan la medición de las emisiones y la huella de carbono

como barreras para arancelarias, que combinadas con subsidios en especial al agro, limitan las importaciones provenientes de países con producciones competitivas como la Argentina.

Al principio el negacionismo de Milei provocó una gran preocupación en el sector, pero Milei y su equipo con Eduardo Rodríguez Chirillo -de fluidos españoles- a la cabeza lograron seducir al auditorio de empresarios e inversores en renovables.

En ese marco, anunció un boom inversor a partir de precios libres y el fin de las licitaciones de Cammesa. *“Se terminó el comprador único. Esto tiene que ser todo privado, será todo contrato a término y se dejará de pagar el combustible a las centrales y distribuidoras”*, dijo Rodríguez, su principal referente en Energía.

Independientemente de los anuncios de campaña, -y de las bajas emisiones relativas del país- la Argentina debería cumplir con los compromisos ambientales asumidos a nivel internacional. Puede resultar una muy buena idea que Argentina conforme un mercado donde las empresas que sobrecumplan su meta de emisiones puedan comercializar ese excedente. *“Se establecerá un mercado de permisos de emisión, con precios que surgirán de la oferta y la demanda”* dijo Rodríguez Chirilo.

No obstante, esto requerirá de inversiones privadas, pero también de subsidios y en este último punto Milei parece inflexible.

### Reforma

Según trascendió, Milei de llegar al sillón de Rivadavia, emprenderá una reforma de la estructura ministerial, creando *“agencias”* al estilo inglés o norteamericano, eliminando secretarías y ministerios. Estas agencias operarían mediante tasas específicas, que pagarán las empresas interesadas en gestiones tramites ha-

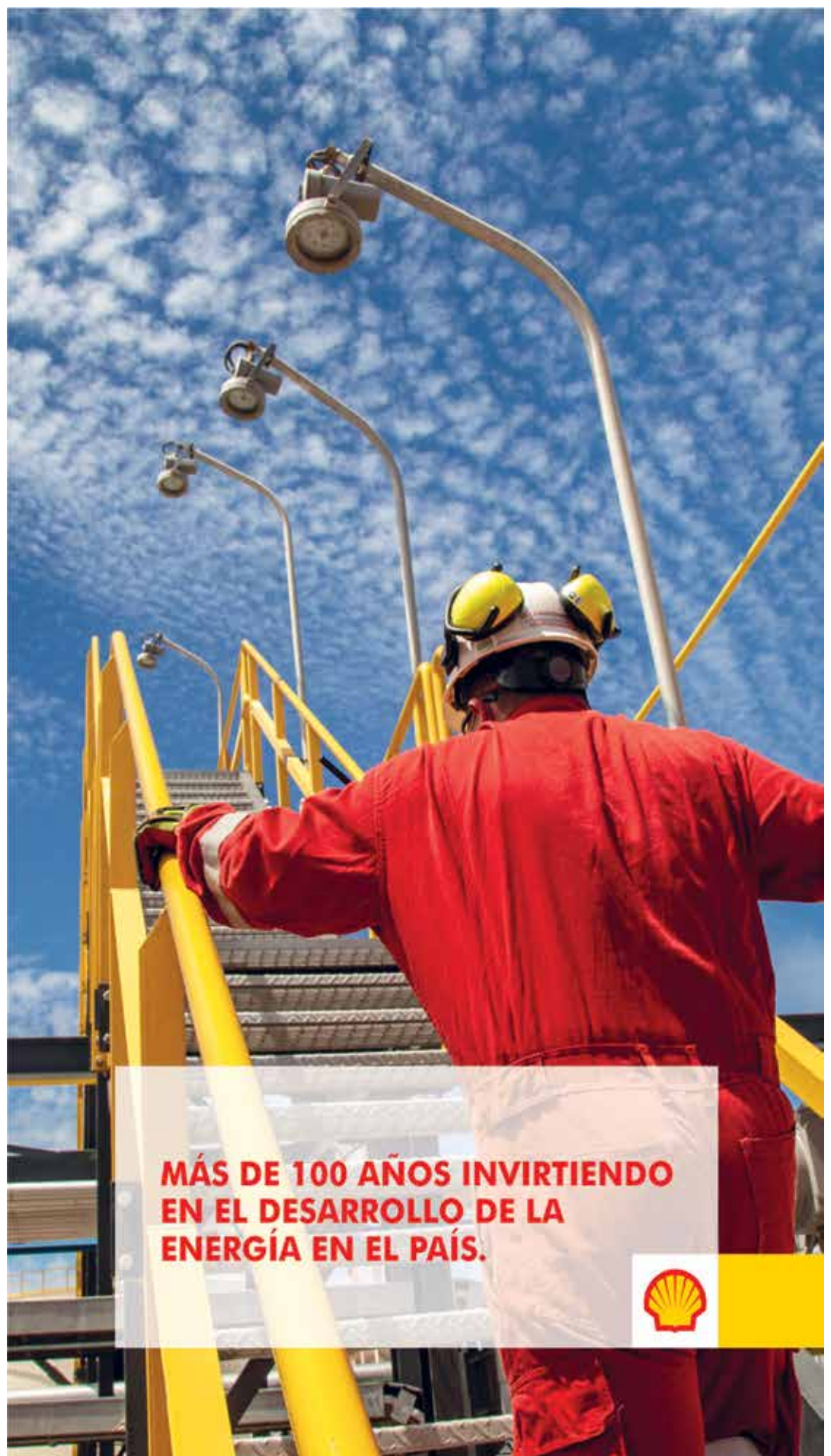
bilidades y gestión externa. En materia de tarifas, el planteo es también generalista y superficial: *“las tarifas, deberán permitir la inversión y la prestación de un servicio de calidad, se prevé una eliminación paulatina, programada y explícita de todos los subsidios al precio de la energía, procurando que las tarifas reflejen el costo económico del producto y del servicio,”* afirma Milei y agrega *“La energía tiene que valer lo que cuesta, para que flu-*

*yan las inversiones, la calidad de servicio y el ahorro de la energía”*

Para el servicio público de gas por redes anunció una revisión tarifaria integral (RTI) de manera acordada con los prestadores del servicio y *“no forzada”* para que *“la calidad del servicio vuelva a los estándares internacionales, que permitan el crecimiento de infraestructura y consumo sin la intervención Estatal, en un mercado libre y competitivo.”* Todo ello sin mencionar a

la ley y a los contratos y acuerdos. En cuanto a los Entes Reguladores, inicialmente se normalizará su funcionamiento en un todo de acuerdo a lo establecido en las leyes (24.065 y 24.076), en tanto que en el mediano plazo se procederá a su reformulación, unificación y profesionalización, *“a fin de que funcione como lo hacen en Europa”.*

Habrà que esperar a los comicios y luego ver qué rumbo tomará la península Argentina



**MÁS DE 100 AÑOS INVIRTIENDO  
EN EL DESARROLLO DE LA  
ENERGÍA EN EL PAÍS.**



Indefiniciones de Juntos por el Cambio y rechazo de la Libertad Avanza

# Massa anunció el dólar Vaca Muerta y defendió la mayoría estatal en YPF

El ministro de Economía y candidato a presidente de la Nación, Sergio Massa, defendió el rol de YPF en la industria energética del país, su condición de empresa de mayoría accionaria estatal, y convocó a defenderla "frente a quienes quieren volver a privatizarla, vender las acciones, vender la acción de oro, y no quieren la participación del Estado en el desarrollo del sector".

Massa anunció la decisión del gobierno que integra como ministro de "reconocer a las empresas el 25 por ciento de lo que exporten y traigan a la Argentina para invertir, a valor del dólar CCL en los próximos 60 días, para que aumenten los niveles de inversión en el sector de gas y petróleo lo que garantiza seguir adelante con las obras y con la estabilidad de los puestos de trabajo".

La medida, describió Massa, "también contribuirá a la estabilidad en el sistema financiero porque va a permitir que aquellos que especulan antes de las elecciones se encuentren con un aluvión de oferta en el sistema de dólar CCL, y ya no puedan andar especulando con la cotización del dólar".

"Venimos con récord de producción de gas y petróleo, y con buen nivel de inversión, pero las

elecciones (PASO) han generado incertidumbre, y ello le pone un freno a las decisiones de inversión en el sector", explicó al anunciar la decisión.

Massa reiteró su afirmación de que si resulta electo presidente convocará "a la unidad nacional (a nivel político) para el desarrollo del país con inclusión de todos los actores de la producción, de las empresas, y de los trabajadores manteniendo sus derechos".

El ministro y candidato formuló estas declaraciones durante un acto en Vaca Muerta, Neuquén, acompañado por el presidente de YPF, Pablo González, la Secretaria de Energía, Flavia Royon, el gobernador neuquino Omar Gutiérrez, el mandatario electo como sucesor, Rolando Figueroa; su par de Río Negro, Alberto Weretilnek; la presidenta de la Cámara de Diputados, Cecilia Moreau; y el ministro de Infraestructura, Gabriel Katopodis.

Todos recorrieron la cabecera del Oleoducto Vaca Muerta Norte, cuya construcción implicó para YPF una inversión de U\$S 250 millones y permitirá incrementar la evacuación de petróleo en hasta 160 mil barriles día, eliminando así un cuello de botella para el transporte de este insumo producido en la cuenca no convencional neuquina.

El Oleoducto comenzará a operar en octubre, tiene una extensión de 150 kilómetros y une la zona central del desarrollo de hidrocarburos de YPF en Vaca Muerta (Loma Campana-La Amarga Chica-Bandurria Sur) hasta el nodo de Puesto Hernández, en Rincón de los Sauces.

*"...también contribuirá a la estabilidad en el sistema financiero porque va a permitir que aquellos que especulan antes de las elecciones se encuentren con un aluvión de oferta en el sistema de dólar CCL, y ya no puedan andar especulando con la cotización del dólar".*

Esto permitirá aprovechar mejor la capacidad de transporte del Oleoducto Trasandino (OTA-SA) hasta Chile y ampliar exportaciones de crudo, y también incrementar el abasto de petróleo liviano a la refinería de YPF en Luján de Cuyo, Mendoza, mejorando el suministro de combustibles al norte del país.

La obra se complementa con la playa de tanques más grande construida en Vaca Muerta hasta ahora, con dos unidades de

170 mil barriles de capacidad, ampliables en una segunda etapa. Cada tanque tiene 60 metros de ancho, lo que equivale aproximadamente a media cancha de fútbol profesional, se comparó.

Durante el acto posterior al recorrido de instalaciones que tuvo lugar en el Bloque La Amarga Chica que YPF opera con Petronas en VM, Pablo González, defendió tener "una política energética nacional, que crea en la soberanía energética y apoye a YPF para que lidere el crecimiento del sector y aporte al desarrollo del país".

González advirtió que "hay plataformas políticas que quieren entregar todo este esfuerzo que ha permitido crecer a YPF", y sostuvo que "Yo sé que Sergio Massa va a cuidar a YPF".

YPF tiene en cartera además desarrollar el proyecto del oleoducto Vaca Muerta Sur. Con 600 kilómetros de extensión unirá Vaca Muerta con Punta Colorada, en Río Negro, donde se instalará una terminal con 20 tanques para almacenamiento y dos monoboyas para buques de carga de gran porte.

YPF participa de la ampliación del oleoducto Oldeval que transporta crudo desde la cuenca neuquina hasta Puerto Rosales, en Bahía Blan-

ca. Duplicará su capacidad de transporte actual.

En contraste, los referentes del sector energético del candidato Javier Milei han planteado en la plataforma política de esa fuerza la privatización de las acciones de YPF en manos del Estado (51 por ciento). Entre los referentes de JxC hay discusiones al respecto.

En el acto, Royón señaló que "todos llevamos a YPF en el corazón y sentimos un inmenso orgullo de la empresa de bandera de nuestro país". "YPF lidera el desarrollo energético del país, no sólo con la producción de gas y de petróleo, sino también con proyectos tecnológicos innovadores como en el caso del Litio, y en energía renovables", remarcó.

Señaló que "trabajamos desde el gobierno nacional en una política energética que primero apunte al autoabastecimiento, y permita generar saldos exportables". Ratióficó que en el 2024 habrá un superávit de la balanza comercial energética estimada en más de U\$S 3 mil millones.

Massa destacó "estamos parados sobre la otra pampa húmeda ya que en nuestro subsuelo está la riqueza más importante que tenemos para desarrollar la Argentina en el contexto de la transición energética mundial".



**VICTORIO PODESTA**  
COMBUSTIBLES - GAS NATURAL - LUBRICANTES

(011) 4700-0171 [www.vpodesta.com](http://www.vpodesta.com) [comercial@vpodesta.com](mailto:comercial@vpodesta.com)

# YPF: Privatización o “herramienta de la política energética”

El economista Nicolas Gadano, allegado a JxC, valoró que YPF tenga mayoría accionaria estatal (51 %) y consideró que la dicha empresa “es una herramienta de la política energética en procura de las soluciones energéticas que requiere el país”.

En ese sentido, y en el marco de un seminario

organizado por el Instituto Argentino de la Energía (IAE), Gadano destacó la gestión de YPF asociada con Chevron en la puesta en producción de los recursos no convencionales de Vaca Muerta.

“Su participación y resultados incluso alentó las inversiones de otras empresas privadas”, co-

mentó.

Opinó además que “YPF también aporta iniciativa para el desarrollo del GNL en el país con un proyecto en asociación con Petronas”, y destacó que “en el off shore YPF está a la vanguardia con un socio excelente como es Equinor, con una perspectiva interesante” res-

pecto del inicio de la exploración en la CAN-100 en los próximos meses.

Su opinión no es unívoca en JxC, pero viene a coincidir con recientes expresiones similares del presidente del IAE, Jorge Lapeña, ex secretario de Energía en el gobierno de Raúl Alfonsín.

El destino de la YPF de mayoría estatal estará sellado si Javier Milei llega a la presidencia.

En la plataforma de gobierno de LLA se propone la reprivatización de esas acciones, que fueron expropiadas en 2012 durante el gobierno de Cristina Fernández de Kirchner.

Cabe referir por otro lado que el candidato de UP, Sergio Massa, reivindicó esta semana el rol de YPF como principal operadora petrolera en el país, y el desarrollo de inversiones en exploración, en producción, y también en infraestructura (oleoductos, refinerías).

Destacó los récords

de producción alcanzados, sus resultados económicos, defendió su participación en la industria energética, y rechazó cualquier intención reprivatizadora.

Gadano consideró además que “debe revisarse la integración del Directorio de YPF porque las provincias (productoras de hidrocarburos) están sobrerrepresentadas”. “Y deben tener más representantes los socios privados”, señaló.

Asimismo, manifestó su “preocupación por el fallo” de la justicia de Nueva York que hizo lugar al reclamo del Fondo Bulford (que no era socio en YPF) argumentando que en el proceso de expropiación por Ley de las acciones (51 %) de YPF por parte del Estado argentino no se cumplió con lo establecido en el estatuto de la compañía, en relación al requisito de presentación de una OPA (oferta pública de adquisición) del resto de las acciones.

La decisión judicial en favor del fondo buitre por parte de la jueza de Nueva York, Loretta Preska, será apelada por el gobierno argentino.



## Energía que impulsa a la industria

Producimos petróleo, gas, combustibles y lubricantes para la industria y el cliente final. Generamos energía eléctrica a través de fuentes renovables y tradicionales.

DESDE HACE 25 AÑOS INVERTIMOS, TRABAJAMOS Y CRECEMOS EN EL PAÍS Y LA REGIÓN.

PAN-ENERGY.COM

Pan American  
ENERGY

Energía responsable



Crosby® Distribuidor oficial para Argentina y Brasil

American Petroleum Institute  
API Monogram. License 9A-0018.

IPH®

(5411) 4469-8100  
www.iphglobal.com



# Techint-Sacde, BTU y Pumpco ofertaron para la reversión del Gasoducto Norte

En la sede de la estatal Energía Argentina se realizó la apertura de ofertas para la Reversión del Gasoducto Norte, una obra complementaria del Gasoducto Presidente Néstor Kirchner que permitirá llevar el gas de Vaca Muerta a las provincias del norte del país.

En el acto, que fue encabezado por el presidente de Energía Argentina, Agustín Gerez, se recibieron tres ofertas presentadas por las empresas BTU S.A.; PUMPCO INC. y la Unión Transitoria (UTE) TECHINT-SACDE.

Las obras comprenden la construcción de un nuevo ducto entre las localidades de Tío Pujio y La Carlota, en Córdoba, de 122 kilómetros de extensión, con caños de 36 pulgadas de diámetro; dos loops (ampliaciones) de 62 kilómetros junto a la traza del Gasoducto Norte con caños de 30 pulgadas de diámetro; y la reversión del sentido de inyección del gas en 4 plantas compresoras ya existentes en Córdoba, Santiago del Estero y Salta.

El proyecto demanda una inversión de 710 millones de dólares, de los cuales 540 millones de dólares serán aportados por un crédito del Banco de Desarrollo para América Latina y el Caribe (CAF).

Acerca de la recepción de las ofertas Ge-



rez opinó *“estamos dando un paso fundamental con esta obra que cuenta con financiamiento de CAF y que nos va a permitir abastecer al norte de nuestro país con el gas de Vaca Muerta y con ello la sustitución total del gas que importamos de Bolivia, lo que implica un ahorro de 1.960 millones de dólares y complementa el Gasoducto Presidente Néstor Kirchner”*.

Gerez agregó que *“la Reversión del Gasoducto Norte será el primer proyecto que inauguraremos con el ministro Sergio Massa como Presidente de la Argentina”*. Su finalización está proyectada para mayo de 2024.

Las obras licitadas se han dividido en tres ren-

glones y podrán adjudicarse dos renglones (en forma consecutiva) si los oferentes se presentaron asociados (UTE).

Cabe referir a modo de antecedente que BTU estuvo a cargo de la construcción de uno de los tres tramos del GPNK, y que los dos tramos restantes fueron construidos por la UTE Techint-Sacde.

El nuevo proyecto ahora licitado por Energía Argentina es parte de las obras complementarias de la Etapa 2 del Gasoducto Presidente Néstor Kirchner, que unirá la localidad bonaerense de Salliqueló con San Jerónimo, en Santa Fe. La Reversión del Gasoducto Norte permitirá llevar el gas de Vaca Muerta a

las industrias de Córdoba, Tucumán, La Rioja, Catamarca, Santiago del Estero, Salta y Jujuy, así como la conexión de hogares a las redes de gas natural y el desarrollo a escala de nuevas actividades industriales, especialmente la minería de litio.

Además de bajar el costo de generación eléctrica y del gas natural para las industrias del norte argentino, esta obra estratégica generará 3.000 puestos de trabajo directos y 12.000 indirectos, se indicó.

También será posible realizar exportaciones de gas hacia el norte de Chile, al centro de Brasil y a Bolivia, y su habilitación está prevista para antes del invierno 2024.

## Menor plazo para acreditar pagos con tarjeta de crédito

Desde CECHA celebraron la resolución del Banco Central que planteó una reducción del plazo de acreditación de pagos con tarjetas de crédito en favor de las estaciones de servicio.

Según la resolución del BCRA, las estaciones de servicios que sean micro o pequeñas empresas o cuyo titular sean personas humanas tendrán acreditado en cinco días hábiles el importe de las ventas efectuadas en un pago con tarjeta de crédito, en lugar de los ocho días que rige la norma hasta el momento. La medida estará vigente a partir del 15 de octubre. En la práctica habitual hasta ahora, el plazo de acreditación suele tardar de 10 a 15 días, refirió la entidad. CECHA comunicó que “tras un arduo proceso de negociaciones, demandas judiciales, y reuniones con autoridades nacionales, la Confederación de Entidades del Comercio e Hidrocarburos de Argentina (CECHA).



## HOY SOMOS MÁS

Nuestra energía está llegando a más de dos millones de usuarios, desde Buenos Aires hasta Tierra del Fuego. Millones de usuarios que usan esa energía y la transforman en algo mejor.

f @ in camuzzigas.com.ar

**camuzzi**  
MÁS QUE ENERGÍA

Prevén superávit de la balanza energética durante 2024

# El GPNK ya aportó un ahorro de U\$S 421 millones por menor importación de energía

El Gasoducto Presidente Néstor Kirchner ya permitió que el país ahorre 421 millones de dólares en importaciones de energía y se encuentra inyectando volúmenes de gas que reemplazan en promedio compras de energía por 12 millones de dólares por día, informó Energía Argentina (ENARSA).

Tras concluir el proceso de llenado e inicio de inyección de gas a la red troncal el ducto que une Tratayén con Salliqueló lleva aportado un total de 482 millones de metros cúbicos de gas adicional de Vaca Muerta, un volumen significativo que en algunos días alcanzó una inyección de 14 millones de metros cúbicos, por encima de las previsiones.

Agustín Gerez, presidente de Energía Argentina destacó que “este proyecto, impulsado



por el Ministro Sergio Massa, es una realidad que trae consigo un enorme impacto en nuestra balanza energética, con un ahorro que ya supera los 420 millones de dólares y cuyo gas que nos permite sustituir por día más de 12 millones de dólares en importación de energía”.

Gerez agregó que “esto es solo el inicio de una nueva etapa para nuestro país, que nos lleva-

rá rápidamente a lograr la soberanía energética consolidando la inversión pública en infraestructura estratégica”. El primer tramo del Gasoducto Presidente Néstor Kirchner entre Tratayén, en Neuquén, y Salliqueló, en la provincia de Buenos Aires, es una obra fundamental, planificada y ejecutada por Energía Argentina, que permite incrementar la producción de Vaca Muerta (segunda

reserva de gas no convencional del mundo), ampliar la capacidad de transporte de gas y hacerlo llegar a los centros de consumo.

Con 573 kilómetros de extensión, el GPNK atraviesa las provincias de Neuquén, Río Negro, La Pampa y Buenos Aires, y para su construcción se utilizaron más de 47.700 caños de 12 metros de largo y de 36 pulgadas de diámetro. La obra se realizó en un tiempo récord de 10 meses, cuando lo usual para este tipo de emprendimientos es que demanden 24 meses.

En la planificación del gobierno nacional esta contemplada la licitación para la construcción del Tramo II del GPNK, que unirá Salliqueló con San Jerónimo (sur de Santa Fe) obra para la cual ya se está gestionando el financiamiento.

Ministerio de Industria, Energía y Minería | UruguayNatural | olade50 | IRENA | BID

VIII SEMANA DE LA ENERGÍA  
NOVIEMBRE 2023

IRENA Investment Forums  
Foro de Inversión en Transición Energética

URUGUAY MONTEVIDEO  
6 - 10 NOV 2023

Save theDATE

## YPF-YPF Luz-POSCO firmaron para explorar la producción de H2 verde

YPF S.A., YPF Luz e Y-TEC estuvieron presentes en H2 Meet 2023, una de las conferencias de hidrógeno más importantes a nivel global que reúne a empresas líderes del mercado coreano y referentes extranjeros en materia de hidrógeno e innovación, con el objetivo de liderar la innovación tecnológica e intercambiar visiones, políticas y negocios a futuro.

En este contexto firmaron un MOU -acuerdo de entendimiento- con Posco, una de las principales productoras coreanas de acero a escala mundial.

El acuerdo se enmarca como un “Green Hydrogen Business Cooperation”, que incluye la oportunidad de explorar el desarrollo de energías renovables e inversiones en el país -como una planta de producción de hidrógeno verde- con posibilidades de la exportación.

Llame antes de excavar 0800 888 1137

Para la prevención de daños y accidentes, antes de comenzar una perforación en vía pública, comuníquese con nosotros para solicitar toda la documentación correspondiente de la zona.

Sé consciente, por tu seguridad y por la de todos los vecinos.

Línea telefónica gratuita 0800 888 1137 ó [prevenciondedanos@naturgy.com.ar](mailto:prevenciondedanos@naturgy.com.ar)



[naturgy.com.ar](http://naturgy.com.ar)



Naturgy  
Transforming together

## ELECTRICIDAD

# Inauguraron obras de Extra Alta Tensión en la provincia de Buenos Aires

La secretaria de Energía de la Nación, Flavia Royon, dejó inaugurada la nueva Estación Transformadora (ET) 25 de Mayo, considerada una obra estratégica para el transporte eléctrico en la provincia de Buenos Aires dado que repercute en un total de 39 localidades, genera un ahorro de 1.153 millones de pesos anuales y beneficia a un millón de usuarios industriales, residenciales y comerciales de la región.

Con una inversión de 250 millones de dólares, la construcción de la nueva ET de 500/132/kV con una potencia instalada de 600 MVA optimizará el suministro eléctrico y abastecerá la creciente demanda industrial de la zona Oeste de la Provincia de Buenos Aires. Además, también finalizaron las obras de ampliación de la red eléctrica de Bolívar, con una nueva ET y línea de 132, que impactarán en Henderson, Olavarría y otras localidades aledañas.

Al respecto, Royón puntualizó que "Estamos dando una muestra del compromiso de nuestra gestión con la infraestructura energética, por lo que ella significa para la Argentina: más líneas de Alta Tensión significan más



puestos de trabajo, mejor calidad de servicio y más desarrollo de energías renovables".

Tras la emergencia sanitaria por el Covid-19, se retomaron y se completaron las obras de la ET 25 de Mayo con financiamiento del Estado Nacional.

Royon detalló luego los resultados de los 13 meses de trabajo junto al ministro de Economía, Sergio Massa: "lo primero que hicimos fue terminar las obras que estaban paralizadas e iniciar las que estaban en carpeta. Llevamos invertidos 620 millones de dólares únicamente en obras de infraestructura energética. Es un dato objetivo: en esta gestión vamos a incorporar 875 kilómetros

de líneas de Alta Tensión, contrapuestos a los solo dos kilómetros de la gestión anterior".

Y refirió que "en materia de gasoductos, nuestra gestión va a incorporar 686 kilómetros de ductos contra 42 de la gestión anterior. Son números y datos concretos que hablan por sí mismos", añadió.

Por su parte, Gastón Ghioni, subsecretario de Energía de la provincia de Buenos Aires, consideró "una alegría estar en 25 de mayo inaugurando una obra de infraestructura eléctrica que no tiene antecedentes para la región Oeste de la provincia de Buenos Aires".

Y agregó: "Sabemos que estábamos ante una zona relegada, que, an-

te los problemas de tensión y restricción de demanda, debíamos estar en permanente comunicación con los intendentes y con las cooperativas de la región. Pero con esta obra venimos a subsanar esos problemas".

La nueva Estación Transformadora se encuentra ubicada a 12 km. de la ciudad de 25 de Mayo, en el cruce entre las líneas existentes de extra alta tensión 500 kV Ezeiza - Henderson 2 y de alta tensión 132 kV Bragado - Saladillo. Como obra complementaria también se construyó una nueva línea de 132kV de 70 km de extensión entre 25 de Mayo y la localidad de Chivilcoy.

Con sus 600 MVA de potencia, una de las ma-

yores del país, la ET 25 de Mayo pasa a convertirse en uno de los principales nodos de transporte eléctrico de la provincia de Buenos Aires. A su vez, la obra también quedó en condiciones de recibir dos líneas adicionales de 500 kV.

El intendente de 25 de Mayo, Hernán Ralinqueo, sostuvo: "Estamos acá por la decisión de Sergio Massa de financiar este tipo de obras que son estratégicas para la Argentina, y por el impulso que también le dio el gobernador Kicillof. Hace años que se hablaba de hacer esta obra, muchos lo dijeron pero fueron nuestro gobierno nacional y nuestro gobierno provincial los que la concretaron".

Energía describió que con esta obra se alcanzará una mejora sustancial en la calidad del servicio para una vasta zona de influencia de la provincia de Buenos Aires que involucra a los partidos de 25 de Mayo, Bragado, Chivilcoy, Saladillo, Lincoln, Junín, Rojas, Pergamino, Chacabuco, Salto, Mercedes, Luján, Las Flores, Monte, Brandsen, Rauch, Azul, Nueve de Julio, Carlos Casares y Bolívar.

También impacta en forma indirecta en las lo-

**"dejenos manejar su presión.."**

**COMPONENTES DESDE 10K HASTA 60K**

www.casucci-sa.com

**"la elección lógica"**

calidades de Coronel Suárez, Saavedra, Puan, Torquinst, Trenque Lauquen, Pehuajó, General Villegas, Rivadavia, Tres Lomas, Tandil, Balcarce, González Chaves, Maipú, General Madariaga, Laprida, Coronel Pringles, Tres Arroyos y Benito Juárez, así como en la localidad pampeana de Guatrache.

Hasta el momento, la zona central de la provincia recibía su suministro eléctrico desde las ET Henderson y Bragado, obligadas a operar al máximo de su capacidad, situación que requería despachar generación no económica en las horas de demanda pico para garantizar el abastecimiento de las localidades involucradas.

Con la puesta en funcionamiento de la ET 25 de Mayo se evitarán los sobrecostos de esa generación forzada, lo que se estima permitirá alcanzar un ahorro del orden de los 1.153 millones de pesos al año. Además, implicará un alivio para la capacidad de transformación de la ET Henderson y mejorará la estabilidad de tensión en esa área bonaerense.

Además de las autoridades mencionadas, el acto de inauguración contó con la participación de los intendentes Germán Lago (Alberti), José Luis Horna (Roque Pérez), Vicente Gatica (Bragado) y Marcos Pisano (Bolívar), junto con otras autoridades municipales, legisladores provinciales; representantes de compañías de transporte, distribución y cooperativas eléctricas; representantes del gremio de Luz y Fuerza y de CAMMESA y Transener.

### Nueva red eléctrica y ET para Bolívar

Tras la inauguración de la ET 25 de Mayo, la secretaria de Energía se trasladó al partido de Bolívar para recorrer las obras de ampliación y renovación de la red eléctrica que impactarán en la calidad del servicio para 38.000 habitantes pertenecientes a esa localidad, a las vecinas de Henderson y Olavarría, y a otros municipios aledaños.

A partir de una inversión de 400 millones de pesos los trabajos de fortalecimiento de la red



eléctrica de Bolívar se dividieron en dos etapas: la construcción una línea de transmisión de 50 km de doble terna 132 kV (Etapa I), y la construcción y montaje de una nueva Estación Transformadora Bolívar 132/33/13,2 kV 2x30 MVA (Etapa II).

“El país necesita infraestructura energética para poder crecer. Y eso muchas veces está antes que los proyectos industriales, se necesita de un Estado que planifique, de un Estado que diagrama, de un Estado que busque el financiamiento y que gestione y ejecute” evaluó Royon al referirse a es-

tos trabajos.

El intendente local, Marcos Pisano, afirmó que “muchas veces se habla con facilidad de hacer obras, nosotros formamos parte de una gestión a la que le gusta más que decir, hacer, y más que prometer, realizar. Pasamos de una estación de 2.400 m<sup>2</sup> a una nueva estación de casi 25.000 m<sup>2</sup>”.

La nueva línea de transmisión eléctrica de 132 kV se construyó entre la ET Bolívar y un punto de seccionamiento (pique N°346) de la LAT 132 kV Henderson-Olavarría, ubicado sobre la Ruta Provincial N°65.

También se ejecutaron tareas de remediación para recuperar las estructuras dañadas por el evento climático ocurrido el 20 de diciembre de 2021.

En cuanto a la segunda etapa, se construyó una ET Bolívar 132/33/13,2 kV 2x30 MVA que se alimentará mediante la línea de alta tensión que discurre entre la ET Bolívar y la apertura de la línea de 132 kV existente entre la ET Henderson y la ET Olavarría.

Se trata de una estación de tipo convencional, con aislamiento en aire, para maniobra y transformación de potencia entre los niveles de 132 kV, 33 kV y 13,2 kV y que cuenta con un sistema de doble barra en el nivel de 132 kV y celdas de tipo interior simple barra en los niveles de 33 kV y 13,2 kV.

La presentación de la nueva estación transformadora contó con la participación del actual senador provincial y ex intendente de la localidad, Eduardo “Bali” Bucca, y de Carlos Borga, en representación de TRANSBA, empresa que asumió la operación de las instalaciones.

# SUBITE A

EL PROGRAMA DE DESCUENTOS & BENEFICIOS DE AXION.

DISPONIBLE EN

DISPONIBLE EN

REGISTRATE

PROMOCIÓN VÁLIDA PARA LOS USUARIOS QUE REALICEN SU REGISTRO EN ON. VÁLIDO PARA LA PRIMERA CARGA DE COMBUSTIBLES SUPER, QUANTUM, AXION DIESEL X10 Y QUANTUM DIESEL X10, POR ÚNICA VEZ. TOPE DE REINTEGRO: \$600. BASES, CONDICIONES, VIGENCIA Y ESTACIONES ADHERIDAS EN: <https://onaxionenergy.com/>

Subió 2,9 % en ocho meses

# La demanda de electricidad descendió en agosto 0,2 % interanual

La demanda de energía eléctrica registró en agosto un descenso promedio país de 0,2 por ciento interanual alcanzando los 11.756,02 GWh, con temperaturas en promedio superiores a las registradas el mismo mes del año pasado.

El informe periódico elaborado por la Fundación Fundelec recordó que las demandas de electricidad presentaron descensos en abril (-1 %), mayo (-7,8 %), junio (-7,7 %) y julio (-1,3 %).

“Pese a esta caída, y dado que en el primer trimestre del 2023 se registraron tres aumentos significativos del consumo, el saldo hasta agosto incluido es que la demanda promedio país creció 2,9 por ciento”.

## Datos de Agosto 2023

En agosto de 2023 la demanda neta total del MEM fue de 11.756,02 GWh; mientras que en el mismo mes de 2022 había sido de 11.781,4 GWh, lo cual evidencia el descenso de -0,2 por ciento. Si se compara agosto 2023 contra julio último se notó un decrecimiento intermensual de -5,7 % ya que en julio la demanda alcanzó los 12.471,8 GWh.

En cuanto a la demanda residencial de agosto, representó el 47 % de la demanda total país, con una suba de 0,8 % respecto al mismo mes del año anterior. En tanto, la demanda comercial bajó -1,9 %, representando el 27 % del consumo total. Y la demanda industrial el



26 %, con un descenso en el mes del -0,2 %, aproximadamente.

Por otro lado, se registró una potencia máxima de 22.313 MW el 28 de agosto de 2023 a las 21:15, lejos de los 29.105 MW del 13 demandados en marzo de 2023, récord histórico.

## Evolución de consumo

La demanda eléctrica registró en los últimos doce meses (incluido agosto de 2023): 7 meses de baja (septiembre de 2022, -0,6 %; octubre -2,2 %; abril de 2023, -1 %; mayo, -7,8 %; junio, -7,7 %; julio, -1,3 %; y agosto de 2023, -0,2 %). Otros 5 meses fueron con suba de la demanda (noviembre de 2022, 7,2 %; diciembre, 4,6 %; enero de 2023, 4,1 %; febrero, 12,7 %; y marzo de 2023, 28,6 %). El

año móvil (últimos doce meses) presenta una suba del 2,8 por ciento.

Los niveles de consumo de energía fueron: septiembre de 2022, 10.310,02 GWh; octubre, 10.217,09 GWh; noviembre, 11.319,3 GWh; diciembre de 2022, 13.024,7 GWh; enero de 2023, 13.592,5 GWh; febrero, 11.904,6 GWh; marzo, 13.993,6 GWh; abril, 10.042,9 GWh; mayo, 10.815,3 GWh; junio, 12.069,7 GWh; julio, 12.471,8 GWh; y en agosto 2023 alcanzó los 11.756,02 GWh.

En cuanto al consumo por provincia, en agosto, fueron 13 las provincias que marcaron descensos: Mendoza, La Rioja y San Juan (-5 %), Catamarca (-4 %), Córdoba (-3 %), Santa Fe (-2 %), Corrientes, Entre Ríos, Jujuy, EDELAP, Salta, Tu-

cumán y EDEN (-1 %). Por su parte, 11 provincias y/o empresas presentaron ascensos en el consumo: Formosa (14 %), Chubut (9 %), Misiones (6 %), Chaco (5 %), La Pampa, Neuquén, y EDEA (4 %), Río Negro (2 %), San Luis (1 %), entre ellos. En tanto, Santa Cruz, Santiago del Estero y EDES mantuvieron el mismo consumo del año anterior.

En lo que respecta al detalle de las distribuidoras de Capital y GBA, que demandaron 35 % del consumo total país y anotaron un ascenso conjunto de 0,3 %, los registros de CAMMESA indican que EDENOR tuvo una suba de 0,1%, mientras que en EDESUR la demanda ascendió 0,6 por ciento.

El mes de agosto de 2023 fue más caluroso en comparación con julio de 2022. La tempera-

tura media fue de 14,2 °C, mientras que en el mismo mes del año anterior fue 13,7 °C y la histórica es de 12,6 °C.

## Datos de generación

La generación térmica e hidráulica son las principales fuentes utilizadas para satisfacer la demanda, aunque se destaca el crecimiento de las energías renovables.

En agosto, la generación hidráulica se ubicó en los 4.142 GWh contra 2.655 GWh en el mismo período del año anterior, lo que representa una variación positiva del 64,1 por ciento.

Producto de las fuertes lluvias ocurridas durante el mes se observa un aumento en los caudales de las principales cuencas del Comahue, al igual que en los ríos Uruguay y Paraná, comparado con el mismo mes del año pasado, incluso en algunas cuencas se presentaron valores mayores a los esperados, describió el informe.

En agosto último siguió liderando ampliamente la generación térmica con un aporte de producción equivalente al 43,59 % de los requerimientos. Por otra parte, las centrales hidroeléctricas aportaron energía para satisfacer el 33,28 % de la demanda del mes, las nucleares proveyeron el 5,81 %, y las generadoras de fuentes alternativas el 15,34% del total. Por otra parte, la importación de electricidad representó el 1,98 % de la demanda.

**30 años** **adeera**  
El futuro es eléctrico

[www.adeera.org.ar](http://www.adeera.org.ar)  
[@adeeraok](https://twitter.com/adeeraok)  
[Adeera](https://www.facebook.com/Adeera)  
[Adeera](https://www.linkedin.com/company/Adeera)

Se presentaron proyectos por 7.112 MW. Buscan cubrir 3.000 MW

# Licitación de generación térmica TerCONF

La Secretaria de Energía, Flavia Royon, dio inicio a la apertura de ofertas en la convocatoria para Contratos de Abastecimiento de Confiabilidad de Generación Térmica (TerCONF) con la Compañía Administradora del Mercado Mayorista Eléctrico Sociedad Anónima (CAMMESA). Estuvo acompañada de Sebastián Bonetto, Gerente General de CAMMESA y Maximiliano Bruno, Director Nacional de Generación Eléctrica.

La licitación busca cubrir 3.000 MW de generación térmica con el objetivo de dar mayor confiabilidad y eficiencia al sistema y se recibió un total de 66 proyectos por 7.112 MW, de 20 empresas y en 13 provincias del país. Representan aproximadamente compromisos de inversión por 9.000 millones de dólares.

Esta convocatoria se enmarca en la Licitación de la Resolución 621/2023



y constituye un paso fundamental para incorporar generación más eficiente, colaborando con una matriz energética diversificada y más sustentable, destacó Energía. La convocatoria busca incorporar ofertas de cualquier tecnología de generación térmica o co-generación de energía eléctrica que permita agregar potencia al Sistema Argentino de Interconexión (SADI) mediante la instalación de equipamiento nuevo o con menos de 15.000 ho-

ras de uso verificado.

Es requisito asegurar el suministro de energía eléctrica de largo plazo e incentivar el abastecimiento y uso eficiente de dicha energía, especialmente en períodos de alto requerimiento debido a las condiciones exigentes de temperatura.

Royon sostuvo que "la cantidad de proyectos presentados nos pone muy contentos, agradezco a las empresas que deciden invertir y seguir apostando en nuestro

país en un momento complejo. Algunos dicen que somos inviables, esto claramente es una señal de que Argentina sí es viable y que tenemos que seguir trabajando por el desarrollo del país".

Al respecto, Sebastián Bonetto indicó "estamos muy conformes con la amplia concurrencia del proceso, esto es fundamental para asegurar ofertas de generación firme y confiable para modernizar el parque generador, mejorar su confiabilidad y

acompañar el cubrimiento de la demanda futura de energía".

Royon agradeció a los oferentes y al equipo técnico de la Secretaría y de Cammesa: "había mucha presión para llegar y fueron muchos días y noches de trabajo.

Así que muchísimas gracias a todo el equipo técnico, gracias por hacer que tengamos un proceso de licitación competitivo, donde técnicamente demos soluciones a aquellos nodos críticos que necesitábamos".

Esto va en línea con el Plan de Transición Energética 2030 que lleva adelante Energía para reducir las emisiones de gases de efecto invernadero. Se espera que el incremento previsto en la disponibilidad de gas de Vaca Muerta y las ampliaciones de transporte contribuyan a la optimización del despacho, reduciendo el consumo de combustibles alternativos.

## CONFEDERACIÓN DE ENTIDADES DEL COMERCIO DE HIDROCARBUROS Y AFINES DE LA REPUBLICA ARGENTINA



### ENTIDADES ADHERIDAS

A.M.E.N.A.  
Asociación Mendocina de Expendedores de Nafta y Afines de Mendoza.

C.A.P.E.G.A. Cámara de Comerciantes de Derivados de Petróleo, Garages y Afines de Tucumán.

C.E.C. NEUQUEN Y RIO NEGRO.  
Cámara de Expendedores de Combustibles y Afines de Neuquén y Río Negro

C.E.C.A. SAN JUAN. Cámara de Expendedores de Combustibles y Afines de la Provincia de San Juan.

C.E.C.A. SAN LUIS Cámara de Expendedores de Combustibles y Afines de San Luis

C.E.C.A.CH. Cámara de Expendedores de Combustibles y Afines del Chaco.

C.E.C.A.E.R Cámara de Estaciones de Combustibles Anexos de Entre Ríos.

C.E.C.L.A. LA PAMPA Cámara de Expendedores de Combustibles, Lubricantes y Afines de La Pampa

C.E.C. JUJUY  
Cámara Expendedores de Combustibles de Jujuy

C.E.P.A.S.E.  
Cámara de Expendedores de Subproductos del Petróleo y Anexos de Santiago del Estero

C.E.S.A.N.E. Cámara de Estaciones de Servicio y Afines del Nordeste

C.E.S.COR  
Cámara de Estaciones de Servicio de Corrientes

C.E.S.E.C.A. Cámara de Estaciones de Servicio Expendedores de Combustibles y Afines de Salta.

F.A.E.N.I. Federación Argentina de Expendedores de Nafta del Interior - Santa Fe

F.E.C.A.C. Federación de Expendedores de Combustibles y Afines del Centro de la República - Córdoba -

F.E.C.R.A. Federación de Expendedores de Combustibles de la República Argentina

Av.de Mayo 633 Piso 2 Oficina 12 (1084)  
Capital Federal Buenos Aires Argentina -Telefono: 4342-4804 - Fax 4342-9394

cecha@cecha.org.ar  
www.cecha.org.ar

## Aramco ahora en el negocio del GNL

EEUU, Qatar, Rusia, Australia, Nigeria, y ahora también Arabia Saudí. El gigante del petróleo Aramco entra de lleno en el negocio del gas natural licuado (GNL). Y lo hace tras adquirir una participación minoritaria estratégica en MidOcean Energy por 500 millones de dólares.

MidOcean Energy es una empresa de gas natural licuado (GNL) formada y administrada por EIG, un inversor institucional líder en los sectores globales de energía e infraestructura.

Esta compañía se encuentra actualmente en el proceso de adquirir participaciones en cuatro proyectos australianos de GNL, con una estrategia de crecimiento para crear un negocio global diversificado. Esta asociación con MidOcean Energy marca la primera inversión internacional de Aramco en GNL. Pero no será la última. El acuerdo se basa en la relación entre Aramco y EIG, que formaba parte de un consorcio que adquirió una participación del 49% en Aramco Oil Pipelines Company, una filial de Aramco, en 2021. La finalización de la transacción está sujeta a condiciones de cierre que incluyen aprobaciones regulatorias. Aramco también tiene la opción de aumentar su participación accionarial y derechos asociados en MidOcean Energy en el futuro.

El inversor canadiense es Cubico Sustainable

## Compran dos parques eólicos en Uruguay

La canadiense Cubico Sustainable, compró tres proyectos renovables en Uruguay. El acuerdo incluye dos parques eólicos on-shore: Carape I de 52 MW, y Carape II de 43 MW -ubicados en el departamento de Maldonado-, y un proyecto fotovoltaico de 26 MW en Alto Cielo, situado en el departamento de Artigas al norte del país.

Esta transacción consolida la posición de Cubico como el productor privado más importante en el mercado de energía renovable de Uruguay al incrementar su capacidad instalada de renovables en el país a más de 320 MW. El acuerdo pasa a engrosar el porfolio global de la empresa canadiense,

compuesto por más de 2.8 GW de capacidad instalada, con cerca de 700 MW en construcción y un pipeline de 4.8 GW de desarrollo en 11 países.

Javier Areitio, jefe de desarrollo para Cubico a nivel global señaló "Esta transacción encaja perfectamente con uno de los pilares de nuestra estrategia global de crecimiento: incrementar y diversificar nuestra capacidad instalada en cada uno de los mercados en los que estamos presentes, en lugar de enfocar nuestro crecimiento en nuevas geografías. Nuestro objetivo cuando construimos y expandimos nuestro porfolio de energía limpia es siempre buscar siner-

gias y un perfil de generación 24/7 en cada país en el que operamos".

Por su parte, Javier Pérez del Castillo, gerente para Uruguay en Cubico añadió "Esta operación marca otro hito importante para Cubico, fortaleciendo significativamente nuestra posición en Uruguay como la empresa privada con mayor capacidad instalada de renovables, así como nuestra posición de empresa líder en el mundo. Con esta adquisición no sólo diversificamos nuestro portafolio en Uruguay, sino que además estamos incrementando nuestro equipo local, potenciando con ello nuestras capacidades técnicas y financieras en el país."



Authorized Distributor

LA MAYOR INNOVACIÓN EN LA HISTORIA DE LA CROMATOGRAFÍA DE PROCESOS



BIENVENIDO AL FUTURO CON LOS CROMATÓGRAFOS DE PROCESOS SERIE ECLIPSE

- Utiliza hasta 8 columnas empacadas y capilares.
- Detectores FID, TCD, PDHID, VUV y ESPECTRÓMETRO DE MASAS
- Sensibilidad de detección de ppm a ppb
- Hasta 4 hornos de columnas
- Detección on-line de analitos > 50

[www.analytical.com](http://www.analytical.com) | [info@analytical.com](mailto:info@analytical.com)

La petrolera planea agregar 65.000 bpd para fines del 2024

# Chevron aumentará su producción en Venezuela

Chevron planea agregar 65.000 bpd a la producción petrolera venezolana para fines de 2024 a través de su primera gran campaña de perforación en la nación desde que Washington le permitió restaurar la producción

tras las sanciones estadounidenses.

Las empresas conjuntas de Chevron con la petrolera estatal venezolana PDVSA ahora producen unos 135.000 bpd y han exportado un promedio de 124.000 bpd a Estados

Unidos este año, según estimaciones independientes y datos de envío, cerca de los niveles que tenían antes de que Washington impusiera sanciones en 2019. Los flujos actuales marcan un aumento del 70% de la pro-

ducción de petróleo promedio en 2022.

La meta de producción de Chevron de alcanzar 200.000 bpd para finales del próximo año podría lograr su objetivo de superar 1 millón de bpd, de un promedio de 785.000 bpd

hasta ahora en 2023.

La petrolera estadounidense prevé la incorporación de al menos dos potentes equipos de perforación. Los equipos se instalarán inicialmente en el proyecto Petroindependencia en la Faja del Orinoco, la principal región productora de Venezuela.

Otras dos empresas mixtas, Petropiar, también en la Faja del Orinoco, y Petroboscan, cerca del Lago de Maracaibo, en la región occidental del país, recibirán los equipos a continuación. La idea es perforar dos pozos al mes en el Orinoco, dijo esa persona.

El plan de perforación no requerirá nuevas aprobaciones de EE.UU. porque las áreas implicadas están incluidas en la licencia de Chevron, recibida en noviembre, dijeron las fuentes. Pero requerirá un proveedor de campos petrolíferos capaz de proporcionar plataformas de 1.000-1.500 caballos de potencia, una tarea difícil en el entorno actual de Venezuela, añadieron las personas familiarizadas con el tema.

Los proveedores estadounidenses de servicios petroleros en Venezuela siguen limitados por una licencia estadounidense que sólo les permite mantener los activos y empleados existentes en el país. Necesitan autorización para importar nuevos equipos o asumir contratos con PDVSA o sus empresas conjuntas.

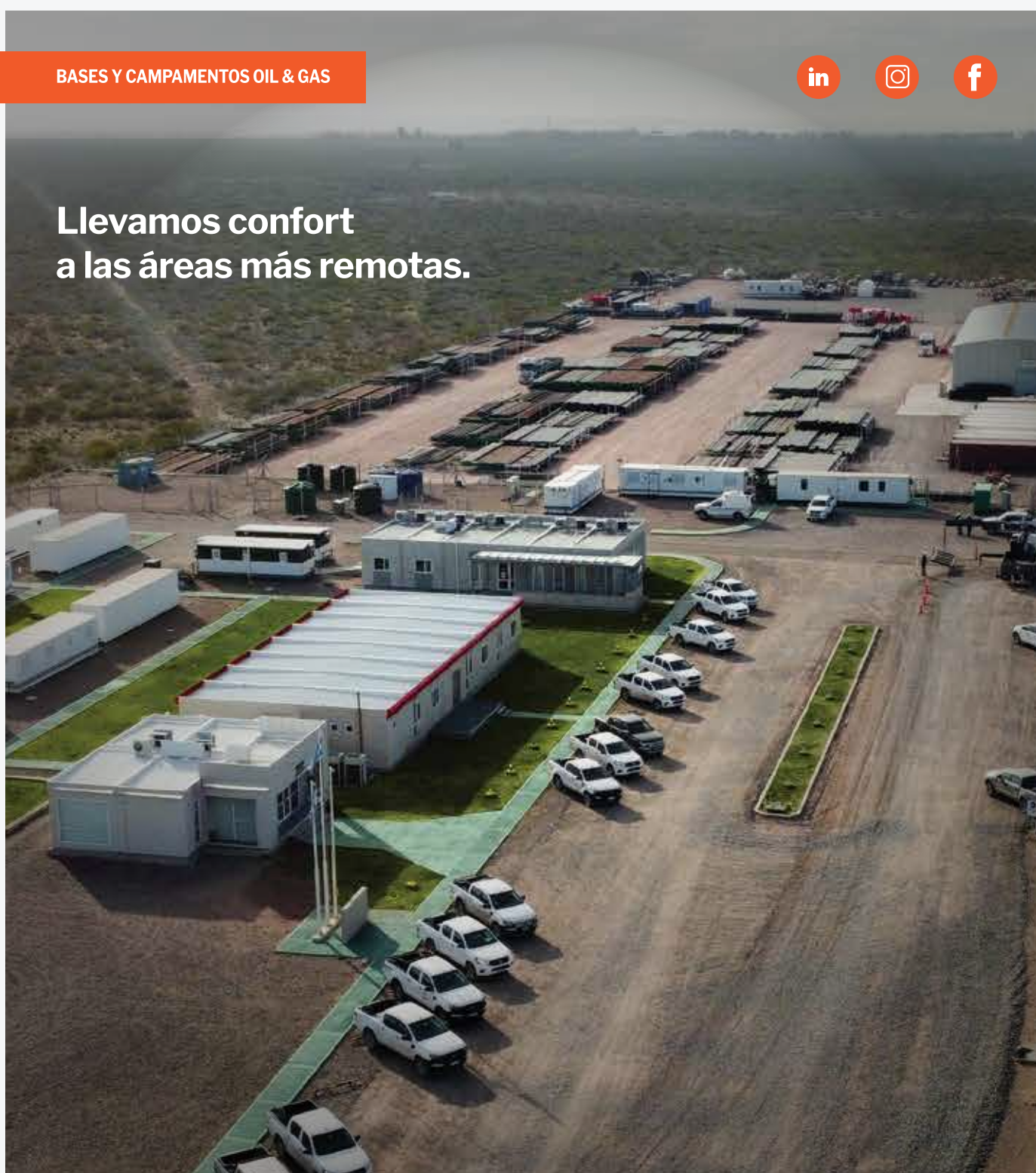
Chevron debe contratar a empresas de servicio locales, cuyo acceso a equipos modernos es limitado, o esperar una modificación de las licencias de las empresas petroleras estadounidenses.

Otras compañías petroleras extranjeras en empresas conjuntas con PDVSA también han comenzado a planificar posibles campañas de perforación. Se espera que la experiencia de Chevron en la búsqueda de plataformas y la contratación de proveedores de servicios sirva de referencia.

BASES Y CAMPAMENTOS OIL & GAS



Llevamos confort a las áreas más remotas.



Base Pan American Energy en Lindero Atravesado Oriental - Vaca Muerta, Provincia del Neuquén.

**Espacios, diseños y servicios que potencian el rendimiento de su empresa.**

Más de 20 años junto a empresas de la industria energética brindando servicios de: Arquitectura Corporativa, Facility Management, Arquitectura en Bases y Campamentos Oil & Gas, Proyectos de Estaciones de Servicio y Retail, Real State, Desarrollo de Imagen Corporativa, Proyectos Audiovisuales y Creatividad para Stands. Pónganos a prueba.

[www.balko.com.ar](http://www.balko.com.ar)

**BALKO**  
we Get Involved.